

RELATÓRIO DE PROGRESSO ANUAL

N.º 1

Ano em avaliação (2020) – Início 1/09/2020-Fim 31 /12/2020

I. Apresentação da instituição e da sua situação face à garantia da qualidade

1.1 Indicar o nome da entidade formadora.

Escola Profissional de Desenvolvimento Rural do Rodó

1.2 Indicar a morada e contactos da entidade formadora.

Quinta do Rodó – Godim, Peso da Régua, 5050-092 Peso da Régua

Telefone: +351 254 320 900

Email: epregua@epregua.pt

1.3. Indicar o nome, o cargo e contactos do responsável da entidade formadora.

Susana Maria Marantes Ferreira Massa

1.3.1 Indicar o nome da entidade proprietária e respetivo representante.

Escola Profissional de Desenvolvimento Rural do Rodó

1.4 Apresentar, de forma sucinta, a missão, a visão e os objetivos estratégicos da instituição para a educação e formação profissional (EFP) dos jovens, no contexto da sua intervenção.

Missão

Preparar jovens profissionais qualificados, por forma a serem reconhecidos no mundo laboral pela sua competência e responder às necessidades de formação da região relacionadas com a qualificação da mão-de-obra.

Pretende assegurar a coordenação e o planeamento de atividades pedagógicas proporcionando a aquisição de conhecimentos e favorecendo o desenvolvimento global da personalidade, a fim de formar cidadãos participativos e conscientes dos valores morais e cívicos promotores de bem-estar, bem como profissionais qualificados para o mercado de trabalho.

A visão da Escola assenta na promoção de princípios de qualidade, baseados em pressupostos de competências desenvolvidas através de formação académica e cívica, complementada com parcerias e protocolos com os diferentes parceiros sociais e económicos (in Projeto Educativo da EPDRR).

Deste modo, a EPDRR decidiu certificar o seu Sistema de Gestão da Qualidade com base na norma NP EN ISO 9001:2015, não só para cumprir com os requisitos, mas também para demonstrar a sua capacidade e orgânica de responder às necessidades atuais e locais, bem como melhorar continuamente a eficácia do sistema da gestão da qualidade.

Para alcançar esse objetivo e atingir a melhoria contínua do seu desempenho e do Sistema de Gestão da Qualidade, a EPDRR definiu os seguintes objetivos:

- Formar profissionais empenhados e munidos de competências sociais e técnicas que possibilitem um bom desempenho profissional;
- Reforçar o envolvimento e colaboração regular dos Pais e Encarregados de Educação na alteração dos comportamentos e atitudes e no reforço da assiduidade dos seus educandos;
- Consciencializar os alunos para a importância das relações humanas e para a existência de regras de conduta na escola e na sociedade;
- Reforçar a importância da cultura escolar e da formação qualificada para a vida ativa;
- Criar condições para as aprendizagens do saber ser, saber estar e saber fazer;
- Formar cidadãos conscientes e participativos na vida em sociedade;
- Promover a realização de aprendizagens significativas onde todos são respeitados e valorizados;
- Manter e aperfeiçoar os mecanismos de aproximação da Escola ao meio empresarial e à comunidade;
- Manter e melhorar os mecanismos de inserção na vida ativa e de acompanhamento profissional dos alunos;
- Efetivar protocolos e parcerias que potenciem experiências educativas, intercâmbios e empregabilidade;
- Garantir uma formação de qualidade a todos os alunos;

- Promover formação a todos os docentes e não docentes para o desenvolvimento e melhoria das suas práticas.

A escola pretende a participação de todos, para que seja possível “melhorar”, rumo a uma escola “inclusiva” e “promotora de sucesso”, capaz de inovar numa sociedade em permanente mudança.

Visão e Valores

A EPDRR pretende ser reconhecida como uma instituição que preza o relacionamento, a inovação e a alta qualidade pedagógica, com profissionais excelentes, capazes de superar os seus desafios e contribuir para uma sociedade melhor.

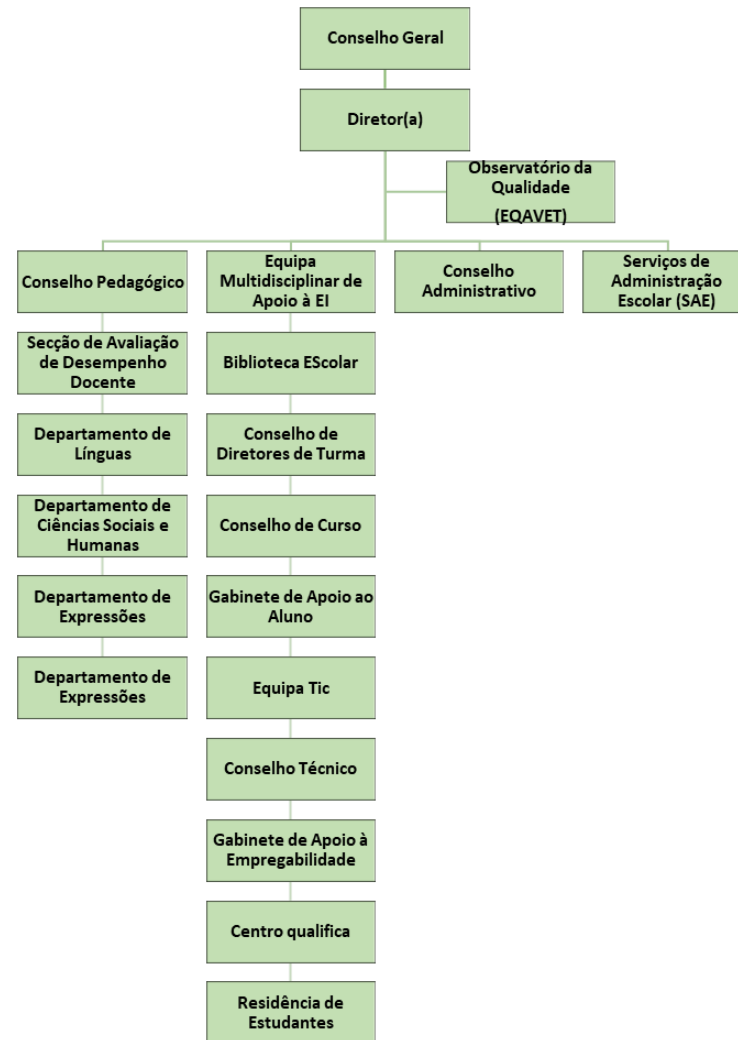
Deseja promover princípios de qualidade, baseados em pressupostos de competências desenvolvidas através de formação académica e cívica, complementada com parcerias e protocolos com os diferentes parceiros sociais e económicos.

Pretende promover o ensino e a educação pelas profissões, preparando os jovens para a sua integração na vida socioeconómica do país, valorizando a Formação em Contexto de Trabalho (FCT), através de uma articulação e acompanhamento que proporcionem experiências de trabalho de qualidade e enriquecedoras na formação dos alunos. Pela sua duração, currículo, grau académico, certificação profissional e possibilidade de prosseguimento de estudos, o ensino profissional deve ser uma via com igual dignidade social.

Objetivos Estratégicos

- Potenciar uma cultura de formação de referência na região;
- Prevenir o abandono, o absentismo e a indisciplina;
- Fomentar a formação do aluno numa perspetiva global e integral promovendo a cidadania e o desenvolvimento;
- Potenciar e reforçar a relação entre Escola, Família, Meio e Parceiros;
- Promover uma cultura escolar de sucesso;
- Garantir a Educação Inclusiva;
- Promover a educação para a Cidadania e Desenvolvimento.

1.5 Descrever sucintamente a estrutura orgânica da instituição e os cargos a ela associados.



1.6 Preencher a tabela infra, indicando toda a oferta formativa de nível 4 para jovens, à data da elaboração do relatório e nos dois anos letivos anteriores.

Tipologia do curso	Designação do curso	N.º de Turmas (T) N.º de Alunos (AL) (Totais por curso, em cada ano letivo)					
		18 / 19		19 / 20		20 / 21	
		N.º T	N.º AL	N.º T	N.º AL	N.º T	N.º AL
Profissional	Técnico de Desporto	2	30	1	13	2	23
Profissional	Técnico Vitivinícola	3	41	3	23	3	24
Profissional	Técnico de Termalismo	1	16	1	10	2	20
Profissional	Técnico Cozinha/ Pastelaria	2	28	3	38	3	37
Profissional	Técnico de Restaurante/Bar	2	31	3	35	3	26
Profissional	Técnico de Massagem de Estética e Bem-Estar	1	18	1	15	0	0
Profissional	Técnico de Instalações Elétricas	2	28	2	25	1	10
Profissional	Técnico de Apoio Psicossocial	1	12	2	20	3	27

* Se aplicável, incluir a oferta noutras unidades orgânicas, para além da sede

1.7 Identificar os documentos orientadores da instituição e relatórios relevantes para a garantia da qualidade e indicar as respetivas ligações eletrónicas.

[Projeto Educativo 2019-2022](#)

[Regulamento Interno](#)

[Manual de Conduta](#)

[Plano Anual de Atividades 2020/2021](#)

[Desdobrável divulgação EQAVET](#)

[Avaliação do Plano de Formação da Escola](#)

[Relatório Final de Avaliação Interna 2019-2020](#)

[Observatório da Qualidade – 1º Relatório Intermédio 2020-2021](#)

[Relatório EQAVET \(julho 2019\)](#)

[Plano de Ação EQAVET](#)

[Documento Base](#)

[Relatório de Avaliação e Revisão do Plano de Ação](#)

[Relatório do Operador](#)

[Matriz dos Stakeholders](#)

[Relatório EQAVET para *Stakeholders* Externos](#)

[Formulário de Sugestões – Stakeholders](#)

[Diagnóstico](#)

[Roteiro E@D – EPDRR -23-04-2020](#)

[Relatório EQAVET \(julho 2019\)](#)

[Relatório EQAVET/CAI – Inquérito de satisfação à comunidade educativa \(ano letivo 2018/2019\)](#)

[Relatório EQAVET para *Stakeholders* Externos](#)

[Relatório – II Jornadas de empreendedorismo-Palestra de ex-alunos da EPDRR \(novembro 2020\)](#)

[Inquérito sobre Motivação para Aprendizagem – Melhores alunos](#)

[Relatório de Avaliação do Ensino à Distância dos Pais/Encarregados de Educação \(julho 2020\)](#)

[Relatório – Inquérito de avaliação do Ensino à Distância \(Docentes e Alunos\)](#)

[Relatório – Inquérito de Satisfação aplicado às entidades de Acolhimento e aos Alunos em FCT \(ano letivo 2019/20\)](#)

[Relatório – Inquérito de avaliação do Ensino à Distância \(Docentes e Alunos\)](#)

[Relatório – Inquérito sobre a motivação para a aprendizagem \(ano letivo 2019/2020\)](#)

[Relatório – Inquérito de acompanhamento e satisfação aplicado aos alunos dos 1º, 2º e 3º anos \(2019/2020\)](#)

[Relatório – Inquérito de satisfação aplicado aos alunos no 3º ano dos cursos profissionais nível 4 \(2019/2020\)](#)

[Relatório – Inquérito de aferição aplicado aos alunos do 1º ano \(dezembro de 2020\)](#)

[Relatório – Monitorização dos resultados do inquérito de aferição aplicado aos alunos do 1º ano \(fevereiro 2020\)](#)

[Relatório final da verificação EQAVET \(julho 2020\)](#)

1.8 Preencher a situação aplicável sobre o último resultado do processo de verificação de conformidade EQAVET do sistema de garantia da qualidade.

(trancar a data relativa à situação não aplicável)

— Selo EQAVET condicionado a um ano, atribuído em ___/___/___.

- Selo EQAVET, atribuído em 15/09/2020.

1.9 Apresentar uma súmula das recomendações constantes do relatório final relativo à última visita de verificação de conformidade EQAVET e das evidências do seu cumprimento.

Em qualquer sistema de garantia de qualidade é sempre possível encontrar oportunidades para melhoria. Neste âmbito, a equipa de peritos recomenda que a Escola Profissional de Desenvolvimento Rural do Rodo considere as seguintes recomendações: - Melhorar a sistematização de alguns documentos orientadores do processo EQAVET, com vista a colocar à disposição das autoridades e dos operadores ferramentas comuns para a gestão da qualidade, promovendo a confiança mútua, a mobilidade de trabalhadores e de formandos e a aprendizagem ao longo da vida. - A internacionalização das atividades da Escola deverá ser incentivada, através do estabelecimento de projetos de âmbito transnacional, e também através de programas de mobilidade para alunos e docentes, principalmente no âmbito da Formação em Contexto de Trabalho, que pode ser implementado através do programa ERASMUS+. - Estabelecer parcerias para melhoria da rede de transportes dos alunos, possibilitando flexibilizar os horários letivos que, sendo muito condensados, não permitem aos alunos a participação em atividades extracurriculares. - Melhorar a participação dos pais e encarregados de educação na vida da escola, permitindo o desenvolvimento de uma comunidade escolar mais inclusiva e abrangente. - Alargar a equipa EQAVET aos outros *stakeholders* internos e incluir *stakeholders* externos, permitindo que estes tenham uma participação ativa no processo ao nível das tomadas de decisão. A maior parte dos *stakeholders* participa ao nível da tomada de conhecimento, o que fica aquém das expectativas e das capacidades instaladas na Escola. Há que potenciar a imagem muito positiva que os parceiros têm da Escola e potenciar as relações de parceria duradouras e estáveis, assim como o *know how* que, nomeadamente, os parceiros para a realização da FCT e os potenciais empregadores têm das dinâmicas evolutivas do mercado de trabalho.

7/20

Cofinanciado por:



Escola Profissional
de Desenvolvimento
Rural do Rodo

II. Balanço dos resultados dos indicadores EQAVET selecionados, de outros em uso e da aferição dos descritores EQAVET/práticas de gestão

(análise contextualizada dos resultados alcançados, no ano em avaliação, face às metas de médio e curto prazo estabelecidas)

Indicador 4 - Taxa de conclusão dos cursos

CICLO	OBJETIVO/METAS A ATINGIR	MONITORIZAÇÃO
2015-2018	77%	35,35% * (63,64 % de alunos Guineenses)
2016-2019	77,1%	63,33%
2017-2020	>=77,2%	54,24% (Em atualização)
2018-2021	>=77,5%	

No ano letivo, **2015/16, as turmas eram constituídas por alunos oriundos da Guiné-Bissau** que ingressaram tardiamente na nossa Escola, pelo que foi efetuado um Plano de Recuperação que previa a aplicação de medidas de reforço, de inclusão e dinâmicas de aula facilitadoras da sua integração. O Cronograma de atividades e as medidas extraordinárias de recuperação da assiduidade e das aprendizagens destes alunos foram implementadas durante o período em que permaneceram na nossa Escola, embora durante um curto espaço de tempo, pois, por **deliberação do Ministério da Educação, estes alunos tiveram de abandonar a nossa escola**. Pelo motivo atrás exposto, **a taxa de conclusão dos cursos da Escola do triénio 2015/18 foi de 35,8%**, estando abaixo da meta estabelecida no Projeto Educativo da Escola em vigor nesta data (60%).

Nos triénios subsequentes (2016 -2019 e 2017-2020) não foi atingida a meta de conclusão estabelecida no Projeto Educativo.

OBJETIVOS	METAS A ATINGIR	MONITORIZAÇÃO (Taxas em %)		
		2015/2018	2016/2019	setembro/dezembro 2020/2021
Reduzir o Abandono/Desistências	Reduzir em 1% por período letivo o abandono escolar	63,64%	32,22%	5,32%
Reduzir o Absentismo	Reduzir em 1% por ano letivo o absentismo	Cumprida 2015/2016: 8%	Não cumprido 2016/2017: 4,6% 2017/2018: 4% 2018/2019: 5,9% 2019/ 2020: 5,2%	7,57%
Dinamizar Projetos na escola	Aumentar em 1 % por ano letivo a concretização de projetos	Não monitorizado	Cumprido	—
Diminuir o número de módulos em atraso	Reduzir em 5% por ano letivo os módulos em atraso (Taxa de sucesso anual dos módulos em atraso)	Cumprido 2015/16: 83% 2016/17: 97% 2017/18: 95,8%	Cumprido 2018/19: 80,7% 2019/20: 92%	18,6% (77,8%)
Melhorar qualitativamente as condições facilitadoras do sucesso escolar na formação	Aproximar a taxa de sucesso modular de 95%	Cumprido 2015/16: 94,8%	Parcialmente cumprido 2016/17: 96,8% 2017/18: 96,2% 2018/19: 93,2% 2019/20: 95,2%	96,36%
Melhorar o nível de presenças dos Encarregados de Educação	Aumentar os contactos presenciais dos Encarregados de Educação em 1% por ano letivo	Não monitorizado	Cumprido 2018/19: 41,9% 2019/20: 46,4%	65,6% a)

a) A Escola fez a receção aos alunos e pais/encarregados de educação dos alunos do 1º ano, no mês de setembro, tendo comparecido 40 pais/encarregados de educação. Devido à situação de pandemia verificada no país desde março de 2020, as deslocações dos pais/encarregados de educação à escola estão condicionadas, por indicação da Direção Geral de Saúde.

Objetivos específicos nº 1 e 2: Reduzir o abandono/absentismo escolares

De forma a se conseguirem atingir estes objetivos, os Diretores de Turma deverão continuar alertas para o número crescente de faltas dos alunos, diminuição do empenho e aproveitamento no processo de ensino/aprendizagem, comportamento perturbador ou apatia evidenciados em sala de aula, sendo que estes indícios podem levar à desistência/abandono escolares dos alunos. Sempre que se detetem situações destas, os Diretores de Turma deverão dialogar com os alunos, contactar os Pais/Encarregados de Educação, solicitando ainda a intervenção do Gabinete de Apoio ao Aluno.

A Escola tem desenvolvido esforços no sentido de motivar e cativar os alunos para continuarem no sistema educativo e concluírem os seus cursos. Foram definidos mecanismos e estratégias para combater este problema.

À semelhança do ano transato, foi feita a exploração vocacional em sala de aula, pela psicóloga, na qual esteve também presente um dos alunos finalistas de cada curso. Foi aplicado o *inquérito de aferição aos alunos do primeiro ano* de forma a monitorizar-se qualquer aluno com problemas de identificação com o perfil de saída do curso, para um possível encaminhamento para outra oferta formativa existente na Escola. Foram ainda realizadas *webinars* com ex-alunos de sucesso da EPDRR, de todos os cursos, cumprindo-se desta forma o Plano de Ação EQAVET.

De forma a minimizar o problema do absentismo e para se atuar o mais rapidamente possível, para além dos Diretores de Turma, também o Gabinete de Apoio ao Aluno (GAA) faz um acompanhamento dos alunos que apresentam um maior número de faltas. De referir que no ano letivo transato, nos 1.º e 2.º períodos, o GAA acompanhou vários alunos devido a problemas de absentismo e indisciplina (25 alunos – 1.º Período e 23 alunos no 2.º Período). Devido à situação de pandemia verificada no país, a partir de 13 de março de 2020, as aulas decorreram à distância.

Uma outra forma encontrada pela Escola para mobilizar os alunos, motivando-os para o estudo e desenvolver o gosto pela constante atualização de conhecimentos, concretiza-se através do desenvolvimento de Projetos e atividades de Cidadania e Desenvolvimento e de Projetos de Flexibilidade Curricular, das diferentes turmas. Nestes, os alunos podem concretizar atividades complementares aos saberes que lhes são ministrados nas disciplinas curriculares, que permitem o desenvolvimento de competências sociais e técnicas que visam o perfil de saída do curso, mas ainda o desenvolvimento pessoal, no que concerne aos domínios da Cidadania, para se tornarem cidadãos conscientes e responsáveis na sociedade em que vivem.

A Escola também tem vindo a desenvolver mais projetos de âmbito nacional e internacional, dando continuidade a uns e iniciando outros. São projetos que envolvem mais diretamente os alunos, mas para os quais os restantes elementos da comunidade escolar também contribuem.

A Escola é detentora da Bandeira Verde Eco - Escolas pelo quarto ano consecutivo. Em setembro de 2019, a Escola recebeu pela 1ª vez o Selo Escola Saudável (por 2 anos), por desenvolver ações na comunidade escolar que promovem a saúde, tendo sido reiterado por mais dois anos. O Projeto internacional Erasmus + está em funcionamento há 3 anos na escola e o número de alunos envolvido tem vindo a aumentar. De igual forma, o Projeto EDP-Partilha com Energia realiza-se na escola, com a participação de turmas do 1.º ano, pelo terceiro ano consecutivo. O Projeto internacional *E-Twinning* está em implementação este ano nas turmas de Restauração, nos Cursos de Cozinha/Pastelaria dos terceiros anos de formação da Escola.

No presente ano, a Escola dispõe de uma Assistente Social ao abrigo do projeto de Promoção do Sucesso Escolar "Pais presentes, alunos envolvidos excelentes" que pretende, assim como os Projetos Creare Rumos e Entusiasmar Mais, criar condições para que os alunos sintam uma maior pertença à Escola e se empenhem em concluir afincadamente o seu percurso escolar. Esta Técnica elaborou um inquérito que aplicou aos alunos em sala de aula, para aferir quais os alunos com mais dificuldades económicas. Trabalhando em articulação com os Diretores de Turma e o

Gabinete de Apoio ao Aluno, identificaram-se os alunos mais carenciados. Sabe-se que as dificuldades financeiras são muitas vezes um motivo de abandono escolar, levando os alunos a procurar o mercado de trabalho a fim de ajudar economicamente a família. Neste sentido, o Gabinete de Apoio ao Aluno mobilizou a comunidade educativa (alunos, pais/encarregados de educação, docentes e não docentes) para a recolha de bens (alimentares e outros), tendo-os distribuído pelos alunos mais carenciados da Escola, durante os meses de dezembro 2020 e janeiro 2021.

De referir que devido aos Estados de Emergência determinados pelo Governo, no ano letivo anterior e agora novamente no mês de janeiro 2021, muitos dos Projetos da escola, nomeadamente os de Flexibilidade e de Cidadania não ficaram concluídos no ano letivo transato e, por esse motivo, ficaram agendados para este ano. Todavia, as interrupções letivas presenciais dificultam a viabilização destes projetos, nos prazos inicialmente planificados, e, por esse motivo, vemos com algum receio que a pandemia nos impossibilite de alcançar os resultados preconizados para os objetivos definidos.

Avaliações Intermédias (1.º período 2020/21):

Apesar dos vários contactos com os Pais/ Encarregados de Educação, os Diretores de Turma nem sempre conseguem que os alunos evitem atingir metade do limite de faltas injustificadas ou percam os subsídios. Neste 1.º período, verificamos que 15 alunos (11 -1.º ano; 2 – 2.º ano e 2 - 3.º ano) já atingiram 1/3 das faltas permitido por Lei, o que irá dificultar a sua certificação e poderá levar ao insucesso modular. Neste sentido, verificamos que dos 25 módulos em atraso apurados nas pautas de avaliação finais do 1.º período, 24 dos módulos em atraso resultam da exclusão por excesso de faltas ao módulo (EF) e apenas 1 por falta de aproveitamento (Não Concluiu). A taxa global de absentismo no 1.º Período de 2020/2021 (valor intermédio) situa-se nos 7,57% (1.º ano - 10,00%; 2.º ano - 7,20% e 3.º ano – 5,50%). No ano letivo transato, esta taxa global foi de 5,2%.

No que diz respeito ao comportamento e indisciplina, o número de alunos encaminhados/ acompanhados pelo Gabinete de Apoio ao Aluno no 1.º período foi de 16, tendo diminuído substancialmente em relação ao ano letivo transato (25 alunos), o que significa que o comportamento dos alunos tem vindo a melhorar. No ano letivo 2019/20, verificaram-se 48 situações de indisciplina, tendo os alunos sido acompanhados pela Equipa do GAA. De referir que, no 1.º período do ano letivo em curso se registou 1 ocorrência muito grave, mas que não deu lugar a um processo de averiguação. Este valor é significativamente melhor do que o verificado no período homólogo do ano letivo transato, onde se verificaram

5 processos de averiguações. De referir que o Projeto Educativo da Escola define como meta a diminuição do número de ocorrências graves em 10% por ano letivo e que no ano letivo 2019/20 existiram 70 ocorrências (63 graves e 7 muito graves), pelo que se verifica que a meta está a ser cumprida.

Também a Psicóloga da Escola tem vindo a acompanhar os alunos, por solicitação destes e/ou por indicação do Conselho de Turma ou Diretor de Turma. No 1.º período, foram acompanhados 23 alunos (10 – 1.º ano; 8 – 2.º ano e 5- 3.º ano). Foram implementadas atividades de acompanhamento individualizado, no sentido de atuar sobre comportamentos desajustados, dificuldades de integração e instabilidade emocional que influenciam negativamente a concentração e o empenho nas atividades letivas, dificultando o sucesso escolar.

Verificamos que estas estruturas de apoio na Escola estão a funcionar, de acordo com as necessidades dos alunos e que se verificam significativas melhorias no respeitante ao comportamento dos alunos.

Objetivo específico n.º 3: Dinamizar Projetos na Escola

Uma das recomendações constantes do relatório final relativo à última visita de verificação de conformidade EQAVET, dizia respeito ao incentivo de projetos de internacionalização das atividades da Escola, através do estabelecimento de projetos de âmbito transnacional, e também através de programas de mobilidade para alunos e docentes, principalmente no âmbito da Formação em Contexto de Trabalho, que pode ser implementado através do programa ERASMUS+. Todavia, devido à situação pandémica que se vive na Europa, a referida recomendação não poderá ser concretizada.

Objetivo específico n.º 4: Diminuir o número de módulos em atraso

Avaliação: Durante o 1.º período, os alunos puderam inscrever-se na época de exames de setembro e de dezembro 2020. No entanto, nenhum aluno interno se inscreveu na época de dezembro, dado que muitos se encontravam a realizar a Formação em Contexto de Trabalho (2.º e 3.º anos). De referir que no âmbito do cumprimento do Plano de Ação EQAVET, dever-se-á reduzir em 5% o número de módulos em atraso por período. Assim, tendo em conta os alunos que frequentam atualmente os 2.º e 3.º anos e que obtiveram aproveitamento nos exames de módulos em atraso na época de setembro, constata-se que se atingiu uma taxa de 18,6% (alunos dos 1.º e 2.º anos de 2019/20), cumprindo-se a meta estabelecida.

De igual modo, 3 alunos externos concluíram os seus cursos durante o decorrer deste 1.º período letivo: 1 aluno do Curso de Vitivinícola (triénio 2017/20), tendo realizado o módulo em atraso de FCT, assim como 2 alunas do Curso de Termalismo (triénio 2016/19) que realizaram 1 módulo em atraso da disciplina de Matemática.

Indicador 5 a) - Taxa de colocação após conclusão de cursos

CICLO	OBJETIVO/METAS	MONITORIZAÇÃO
2015-2018	77%	60,0%
2016-2019	77,1%	61,40%*
2017-2020	>=77,2 %	
2018-2021	>=77,5 %	

OBJETIVOS	METAS A ATINGIR	MONITORIZAÇÃO		
		2015/2018	2016/2019	setembro/dezembro 2020/2021
Reforçar as parcerias com as empresas da região, intensificando as dinâmicas de trabalho colaborativo escola-meio	Atingir os 50% de colocados no mercado de trabalho	Cumprido	Cumprido	—
Aumentar o número de alunos em prosseguimento de estudos (histórico – 16,28%: alunos que ingressam no ensino superior e no ensino pós-secundário)	Atingir os 16,5 % de alunos em prosseguimento de estudos	Cumprido 22,86%	Cumprido 19,30%	—

Objetivo específico n.º 5: Melhorar qualitativamente as condições facilitadoras do sucesso escolar na formação

Avaliação: Até ao momento os resultados são satisfatórios, tendo-se atingido a meta do Projeto Educativo. No ano letivo de 2019/2020 apurou-se uma taxa global de sucesso escolar de **95,69%**, cumprindo-se a **meta do PEE** (95 % de sucesso escolar). De igual forma, se verifica que esta meta está a ser cumprida no presente ano letivo 2020/21, tendo-se observado uma taxa de 96,36% no 1.º período

Objetivo específico n.º 6: Melhorar o relacionamento com os Encarregados de Educação

Avaliação: Este objetivo foi conseguido, pelo facto de o número de presenças dos Encarregados de Educação nas reuniões com os Diretores de Turma ter aumentado significativamente, no 1.º período de 2019/20 (42,6%) comparativamente ao ano letivo transato. Devido à situação de pandemia e à paragem das atividades letivas e não letivas presenciais decretadas pela Tutela a 13 de março 2020, não foi possível realizar as reuniões presenciais com os pais/encarregados de educação, nem tão pouco foi possível estes dirigirem-se à escola, devido ao seu encerramento. No presente ano letivo, foi realizada a receção aos pais/encarregados de educação e aos alunos do 1.º ano, em setembro de 2020, tendo comparecido 40 pais/encarregados de educação, ou seja 65,6% dos pais/encarregados de educação do 1.º ano. E, ainda que com as restrições impostas devido às questões de segurança e saúde pública, verificamos que durante o 1.º período, 19 pais se deslocaram à escola, essencialmente por iniciativa dos Diretores de Turma. Há ainda a referir que no presente ano letivo, 16 alunos são encarregues de educação de si mesmos, pelo que, o contacto dos Diretores de Turma com estes alunos se faz informalmente (1.º ano – 5; 2.º ano - 2 e 3.º ano - 9). Por fim, salienta-se que os Diretores de Turma mantêm um contacto muito estreito com os pais/encarregados de educação, tendo-se verificado um total de 616 contactos à distância, no 1.º período, nos 3 anos de formação.

Indicador 6 – Utilização das competências adquiridas no local de trabalho

6.a) Percentagem de alunos que completaram o curso e que trabalham em profissões diretamente relacionadas com o curso/Área de Educação e Formação que concluíram

CICLO	OBJETIVO	MONITORIZAÇÃO
2015-2018	79%	53,85%
2016-2019	79,1%	76,47%
2017-2020	>=79,2%	
2018-2021	>=79,5%	

OBJETIVOS	METAS A ATINGIR	MONITORIZAÇÃO		
		2015/2018	2016/2019	setembro/dezembro 2020/2021
Auscultar as entidades de acolhimento que recebem os alunos e avaliar da qualidade da formação ministrada pela Escola	Aumentar em 1% o grau satisfação das Entidades de Acolhimento	Cumprido 2016/17 – 77% 2017/18 – 88,2%	Cumprido 2018/19 – 91,4% 2019/20 - 100% a)	—
Intensificar a relação da escola com as empresas/ entidades empregadoras dos ex-alunos	Aumentar em 1% o nº de alunos e entidades que dão o seu testemunho	Cumprido	Cumprido	—
Adequar o perfil do aluno ao local de Formação em Contexto de Trabalho (FCT)	Aumentar a taxa de empregabilidade dos diplomados a trabalhar na área de formação em 1% .	Cumprido (53,85%)	Cumprido (76,47%)	—

*Na taxa de empregabilidade está contabilizado o total de formandos no mercado de trabalho (a trabalhar dentro ou fora da área de formação, à procura de emprego e a realizar um estágio profissional). Dos 57 formandos diplomados do triénio 2016/19, 35 estão no mercado de trabalho (17 a trabalhar por conta de outrem, 17 à procura de emprego e 1 a realizar um estágio profissional) e 11 encontram-se em prosseguimento de estudos (6 no ensino superior e 5 no ensino pós-secundário). Os restantes enquadram-se em "Outras situações".

Objetivo Específico 1: Reforçar as parcerias com as empresas da região, intensificando as dinâmicas de trabalho colaborativo escola-meio.

Avaliação: Nem todas as atividades programadas foram implementadas, devido à situação pandémica em que se encontra o País.

Objetivo Específico 2: Aumentar o número de alunos em prosseguimento de estudos.

Avaliação: O objetivo foi cumprido.

- a) Devido à situação de pandemia vivida no país e ao encerramento das atividades leivas presenciais, apenas 4 turmas realizaram a FCT em entidades de acolhimento, no ano letivo 2019/20 – 3 do 3º ano e 1 do 2º ano.

Objetivo específico n.º 1: Auscultar as entidades de acolhimento que recebem os alunos e avaliar da qualidade da formação ministrada pela Escola

Avaliação: Tem havido um *feedback* muito positivo das entidades de acolhimento

Objetivo específico n.º 2: Intensificar a relação da escola com as empresas/ entidades empregadoras dos ex-alunos

Avaliação: Uma das recomendações constantes do relatório final relativo à última visita de verificação de conformidade EQAVET foi que *"A maior parte dos stakeholders participa ao nível da tomada de conhecimento, o que fica aquém das expectativas e das capacidades instaladas na Escola. Há que potenciar a imagem muito positiva que os parceiros têm da Escola e potenciar as relações de parceria duradouras e estáveis, assim como o know how que, nomeadamente, os parceiros para a realização da FCT e os potenciais empregadores têm das dinâmicas evolutivas do mercado de trabalho."*

No ano letivo 2019/20, a EPDRR promoveu uma sessão de esclarecimento e divulgação do Quadro EQAVET e os *stakeholders* externos mostraram-se interessados em participar na melhoria da formação da EPDRR. No entanto, ainda não foi possível agendar outras reuniões com estes, devido à interrupção das atividades letivas presenciais.

Objetivo específico n.º 3: Adequar o perfil do aluno ao local de FCT (Formação em Contexto de Trabalho).

A EPDRR tem feito uma análise do perfil técnico dos alunos e das Entidades de Acolhimento de FCT (ANQEP). Os Diretores de Curso, ouvidos os professores orientadores da Formação em Contexto de Trabalho, indicam os locais de Formação em Contexto de Trabalho mais apropriados a cada aluno, em função do seu perfil e das exigências do local de FCT. No final do ano letivo 2019/20,

detetou-se a necessidade de adaptar o Plano Curricular do Curso de Desporto com vista a se ajustarem os conteúdos dos módulos/disciplinas às reais necessidades do mercado de trabalho, no referencial de formação para o triénio 2020/23.

Indicador 6 – Utilização das competências adquiridas no local de trabalho
6.b3) Percentagem de empregadores que estão satisfeitos com os formandos que concluíram um curso de EFP

CICLO	OBJETIVO	MONITORIZAÇÃO
2015-2018	3,55	3,73
2016-2019	3,60	3,69
2017-2020	3,65	
2018-2021	3,80	

(escala de 1 a 4).

Objetivo Específico 1- Intensificar a relação da escola com as empresas/ entidades empregadoras dos ex-alunos

Nem todas as atividades programadas foram implementadas, devido à situação pandémica em que se encontra o País.

OBJETIVOS	METAS A ATINGIR	MONITORIZAÇÃO		
		2015/2018	2016/2019	setembro/dezembro 2020/2021
Intensificar a relação da escola com as empresas/ entidades empregadoras dos ex-alunos	Aumentar em 1% o contacto com as Entidades empregadoras	Cumprido	Cumprido	—
Adequar o perfil do aluno ao local de trabalho, tentando potenciar ao máximo a sua empregabilidade	Aumentar em 1% o grau de satisfação dos empregadores	Cumprido	Cumprido	—
Atualizar os conhecimentos técnicos ministrados e desenvolver nos alunos as competências pessoais e sociais apreciadas/ exigidas pelo mercado de trabalho	Aumentar em 1% o grau de satisfação dos empregadores	Cumprido (53,85%)	Cumprido (76,47%)	—

Avaliação: Considera-se que o objetivo está a ser cumprido com sucesso

Objetivo Específico 2: Adequar o perfil do aluno ao local de trabalho, tentando potenciar ao máximo a sua empregabilidade

A EPDRR tem feito uma análise do perfil técnico dos alunos e das Entidades de Acolhimento de FCT (ANQEP). Os Diretores de Curso, ouvidos os professores orientadores da Formação em Contexto de Trabalho, indicam os locais de Formação em Contexto de Trabalho mais apropriados a cada aluno, em função do seu perfil e das exigências do local de FCT.

Avaliação: Considera-se que o objetivo está a ser cumprido com sucesso.]

III. Melhorias a introduzir na gestão da oferta de EFP face ao balanço apresentado no ponto II

3.1. Identificação das áreas de melhoria, objetivos e metas a alcançar (inserir/eliminar/formatar tanto quanto necessário)

Área de Melhoria	Descrição da Área de Melhoria	Objetivo	Descrição do objetivo e metas a alcançar (quando disponível, indicar o ponto de partida)
AM1	Assiduidade (Indicador 4 - Taxa de conclusão dos cursos)	O1; O2	Reduzir a taxa de abandono e absentismo escolar em 1%.
AM2	Aproveitamento (Indicador 4 - Taxa de conclusão dos cursos)	O5	Melhorar qualitativamente as condições facilitadoras do sucesso escolar na formação
		O5	Aproximar a taxa de sucesso modular de 95% prevista no Projeto Educativo
		O6	Aumentar o número de contactos presenciais dos Encarregados de Educação
AM3	Comportamento (Indicador 4 - Taxa de conclusão dos cursos)	O7	Melhorar a percentagem de turmas com a menção de BOM no comportamento
		O8	Diminuir o número de ocorrências graves em 10% por ano letivo
AM4	Envolvimento dos <i>stakeholders</i> (internos e externos) (Indicador 6 – Utilização das competências adquiridas no local de trabalho -6. a) e 6.b 3)	O1	Reforçar as parcerias com as empresas da região, intensificando as dinâmicas de trabalho colaborativo escola-meio.
		O2	Aumentar o número de atividades formativas (sessões temáticas orientadas pela Psicóloga) e lúdicas, destinadas aos EE para comparecerem mais frequentemente na escola em 1% por ano letivo

		O9	Aumentar a articulação com <i>stakeholders</i> internos nas fases do ciclo da qualidade
AM5	Divulgação de resultados	O10	Aumentar a divulgação de resultados alcançados, objetivos, metas e ações junto dos <i>stakeholders</i> .

3.2. Identificação das ações a desenvolver e sua calendarização (inserir/eliminar/formatar tanto quanto necessário)

Área de Melhoria	Ação	Descrição da Ação a desenvolver	Data Início	Data Conclusão
AM1	A1	Reavaliar estratégias diversificadas/metodologias tendo em conta o perfil do aluno à saída da escolaridade obrigatória.	janeiro/2021	dezembro 2021
	A2	Promover o desenvolvimento de competências transversais através da realização de atividades multidisciplinares.		
	A3	Criar novas oportunidades aos alunos de participarem numa experiência de aprendizagem e/ou profissional noutro país e/ ou em outra escola	janeiro/2021	dezembro 2021
AM2	A1]	Reforçar ações de sensibilização para os alunos, sobre o cumprimento do Manual de Conduta, no início do ano letivo, dinamizadas por diferentes atores: Diretores de Turma, Docentes, Psicóloga e Gabinete de Apoio aos Alunos.	janeiro/2021	dezembro 2021
AM2	A2	Analisar no início do ano letivo o Manual de Conduta com os alunos, na aula do Diretor de Turma.	janeiro/2021	dezembro 2021
AM3	A1	Flexibilizar o horário de atendimento aos Pais/Encarregados de Educação.	janeiro/2021	dezembro 2021
	A2	Aumentar o número de eventos de caráter formativo e/ou lúdico na escola, aberto e/ou direcionado à participação dos Pais/Encarregados de Educação.		
	A3	Organizar sessões com empresários e especialistas nas diversas áreas de formação para dinamizar sessões técnicas com os alunos.	janeiro/2021	dezembro 2021

	A4	Organizar visitas de estudo às empresas das diferentes áreas.		
	A5	Estabelecer novas parcerias com empresas da região.		
	A6	Sensibilizar a comunidade escolar para a importância da sua participação no Sistema de Garantia da Qualidade.	janeiro/2021	dezembro 2021
	A7	Realizar painéis com os membros da comunidade escolar para ouvir sugestões de melhoria e sensibilizá-los para a importância da sua participação no Sistema de Garantia da Qualidade.		
AM4	A10	Divulgar, em tempo útil, os resultados alcançados, objetivos, metas e ações junto dos <i>stakeholders</i> , através da página web da EPDRR e outros suportes.	janeiro/2021	dezembro 2021

IV. Reflexão sobre a aplicação do ciclo de garantia e melhoria da qualidade e a participação dos *stakeholders* internos e externos na melhoria contínua da oferta de EFP

A Escola Profissional de Desenvolvimento Rural do Rodo sempre teve como preocupação preparar jovens profissionais reconhecidos pela sua qualidade profissional, desenvolvendo nos mesmos os saberes e as competências necessárias à integração no mundo laboral, desenvolvendo ainda competências sociais indispensáveis a uma plena integração e gosto pela atualização de conhecimentos e formação ao longo da vida. A Escola tem ainda como objetivo dar resposta às necessidades de formação da região, através da promoção de um ensino de qualidade.

A partir de 2017, a EPDRR iniciou os trabalhos de sistematização dos resultados recorrendo aos indicadores alinhados com o Quadro EQAVET que culminou, em 15/09/2020, com atribuição do Selo de conformidade EQAVET, por 3 anos.

A EPDRR tem trabalhado as quatro fases do ciclo de garantia e melhoria da qualidade: planeamento, implementação, avaliação e revisão. É este último princípio que se tem revelado mais desafiante e trabalhoso e que sentimos necessidade de melhorar. A EPDRR tem continuado a inquirir os seus *stakeholders internos*, por forma a tomar conhecimento do seu grau de satisfação e reivindicações ou sugestão de melhoria, por forma a poder dar resposta a algumas reivindicações.

À luz das recomendações constantes do relatório final relativo à última visita de verificação de conformidade EQAVET e às evidências do seu cumprimento, a EPDRR necessitou de fazer alguns ajustamentos tais como:

- Criar uma equipa mais alargada e delinear procedimentos claros de responsabilidade dos elementos envolvidos no sistema de garantia de qualidade EQAVET. Neste momento, foi criado o Observatório da Qualidade que é constituída por três docentes que pertenciam à Comissão de Avaliação Interna, dois elementos da Equipa EQAVET, um representante

19/20

dos alunos, um representante dos Assistentes Operacionais e um *stakeholder externo*. Ainda não foram estabelecidos todos os contactos/convites para a constituição final do Observatório da Qualidade;

- A informação constante no separador EQAVET da página eletrónica da escola, foi redistribuída, tendo a mesma ficado mais acessível e de fácil consulta;
- Pretende-se criar, na página eletrónica da Escola, um formulário dirigido aos *stakeholders* externos e internos, para recolha de sugestões de melhoria que permitirá que estes tenham uma participação mais ativa no processo ao nível das tomadas de decisão.

Neste momento, e devido à situação pandémica que o país atravessa, não será possível implementar um conjunto de recomendações assinaladas no relatório final de verificação de conformidade EQAVET. No entanto, a EPDRR está determinada em levar a cabo a consecução das atividades referidas no relatório de verificação de conformidade, logo que possível.

Os Relatores

Susana Maria Marques Ferreira Passos

(Diretora)

Fátima Ribeiro

(Coordenadora do Observatório da Qualidade)

Escola Profissional Des. Rural do Rodo, 24 de fevereiro de 2021